

**ИНСТРУКЦИЯ ОБСЛУЖИВАНИЯ
КАТАЛОГ ЗАПЧАСТЕЙ**

PL

Погрузчик фронтальный

Herkules 800

Herkules 1200



ТУР
FIRMA HANDLOWO – USŁUGOWA
Польша

1 Общие правила безопасности труда

1.1 Правила безопасной работы

Фронтальный погрузчик могут обслуживать и эксплуатировать только совершеннолетние лица, ознакомившиеся с содержанием инструкции обслуживания и приведенными ниже общими правилами безопасной работы.

- Перед каждым использованием погрузчиком тщательно проверьте его техническое состояние, особенно, износ и прочность закрепления элементов рабочего узла, а также правильность подсоединения погрузчика к тягачу и техническое состояние гидравлической системы.
- Лица, обслуживающие машину, должны иметь квалификацию в области действующих правил техники безопасности, противопожарной охраны и правил дорожного движения.
- Перед подключением к трактору убедитесь, что он установлен на плоской поверхности – не агрегировать на откосах.
- Перед первым пуском погрузчика обслуживающий персонал должен подробно ознакомиться с содержанием настоящей инструкции. Во время эксплуатации соблюдайте все рекомендации, содержащиеся в настоящей инструкции.
- Перед пуском и во время работы погрузчика пользователь должен убедиться, что в опасной зоне не пребывают люди (особенно, дети) или животные.
- Запрещается обслуживание машины лицами, находящимися в состоянии опьянения или под воздействием других наркотических средств.
- Рекомендуется, чтобы погрузчик обслуживал один квалифицированный оператор.
- Во время работы погрузчиком, оператору запрещается покидать место водителя без предварительной остановки машины и блокировки тягача, не вынимая ключей из замка зажигания.
- Пребывание на машине во время ее работы запрещается.
- Задняя ось тягача (для обеспечения управляемости задними колесами тягача) должна быть нагружена противовесом.
- Запрещается пребывание каких-либо посторонних лиц в зоне работы погрузчика.
- В случае необходимости использования погрузчика в местах, в которых могут находиться посторонние лица, место работы погрузчика должно быть защищено от случайного пребывания этих лиц.
- Никогда не превышайте допустимую грузоподъемность
- Запрещается ношение просторной и расстегнутой одежды, которая может быть втянута в рабочие элементы машины.
- Во время монтажа и демонтажа узлов погрузчика необходимо соблюдать особые меры предосторожности.
- Погрузчик оснащен гидравлической системой. Перед началом работы проверьте правильность ее работы.
- Гидравлическая система находится под очень высоким давлением. При проверке герметичности применяйте соответствующие защитные средства (напр., картонные щитки) для исключения риска получения травмы. В случае повреждения кожного покрова существует угроза заражения – немедленно обратитесь к врачу.
- В случае травмирования, немедленно промойте рану и продезинфицируйте перекисью водорода, т.к. загрязнение раны может привести к заражению, угрожающему здоровью и жизни !
- Управление рычагами управления погрузчика должно происходить исключительно с сиденья в кабине тягача.

- Не допускается управление рычагами погрузчика снаружи тягача.
- Во время передвижения по общественным дорогам необходимо обязательно соблюдать правила дорожного движения данной страны.
- Во время передвижения ковш должен быть опущен (ок. 1 м. над землей) таким образом, чтобы не заслонял фар тягача.
- Запрещается передвижение с максимально поднятым ковшом, т.к. тягач может перевернуться.
- Никогда не выполняйте резких поворотов. На откосах никогда не выключайте сцепление и не переводите скорость на холостой ход.
- Не разрешается работать погрузчиком на откосах с наклоном более 12 %.
- Во время работы или передвижения по неровной местности скорость агрегата необходимо ограничить до совершенно безопасной.
- Запрещается вбивать рабочий элемент в погружаемый материал с разгона.
- Не допускается перевозка людей и груза на машине или тягаче во время работы погрузчика.
- По окончании работы оставьте погрузчик с ковшом, опущенным на основание. Ковш для навоза необходимо сложить таким образом, чтобы пальцы по всей длине соприкасались с основанием.
- Никогда не оставляйте погрузчик с поднятой стрелой.
- Израсходованные или поврежденные элементы рабочего узла необходимо немедленно заменить новыми оригинальными запасными частями.
- Смазку выполняйте в соответствии с инструкцией смазки погрузчика.

1.2 Противопожарные правила

- Погрузчик собирает легковоспламеняющиеся материалы, поэтому необходимо строго соблюдать противопожарные правила и предупреждать возможность возникновения пожара во время эксплуатации. Рекомендуется, чтобы сопряженный тягач был перед выездом оснащен исправным порошковым огнетушителем (напр., типа ВСЕ).
- Не допускается курение и использование открытого огня вблизи работающей машины.



ВНИМАНИЕ:

Все операции, связанные с консервацией и техническим обслуживанием, могут выполняться только на пустой машине, остановленной и заблокированной от передвижения и случайного пуска, с выключенным двигателем тягача. Ковш необходимо всей поверхностью опереть об основание.

2 Общая информация

Перед началом эксплуатации погрузчика пользователь должен обязательно ознакомиться с содержанием настоящей инструкции и правилами безопасной работы. Кроме того, пользователь должен ознакомиться с условиями правильной и безопасной эксплуатации.

Производитель не разрешает самовольно вводить изменения в строение машины. Предложение изменений и усовершенствований необходимо передавать и согласовывать с конструкторским отделом или сервисным обслуживанием производителя. Изменения, произведенные без согласования, освобождают производителя от результатов, вытекающих из их введения и приводят к потере гарантии.

Обслуживание и эксплуатация погрузчика, несоответствующая инструкции обслуживания, освобождает производителя от ответственности за результаты, вытекающие из неправильной эксплуатации и приводят к потере гарантии.

В случае каких-либо сомнений, связанных с использованием погрузчика, необходимо обратиться к поставщику или в сервисное обслуживание производителя с просьбой о предоставлении исчерпывающих пояснений.

2.1 Назначение

Фронтальные погрузчики **ТУР** предназначены для загрузки : навоза, силоса, рулонов соломы, сыпучих материалов на всевозможные средства транспорта, а также для скирдования круглых рулонов сена, соломы и силоса.

Погрузчик предназначен для работы с тракторами МТЗ:

820; 820К; 82.1; 820.1; 920; 920.1; 920.2; 892; 892.1; 952; 952.1; 952.2; 1025; 1025.1; 1025.2; 1221.2 1025.3; 1221.3; 1222.3; 1523.3

Погрузчик поставляется для конкретного типа трактора. Возможно использование с трактором иного типа при условии предварительного согласования с производителем.

Использование погрузчика в других целях и/или его установка на ином тракторе, чем первично определенный, будет считаться не соответствующим назначению. Соблюдение и жесткое выполнение условий, касающихся пользования машиной, обслуживания и ремонтов, в соответствии с требованиями производителя, является также неразрывной составной частью условий использования в соответствии с назначением.

Производитель не несет ответственности за какие-либо повреждения или убытки, возникшие в результате эксплуатации машины не в соответствии с назначением, как это описано выше. За результаты неправильного использования машины ответственность несет исключительно владелец машины и/или лицо, обслуживающее машину.

3 Эксплуатационное обслуживание



ВНИМАНИЕ:

Перед началом эксплуатации погрузчика пользователь должен обязательно ознакомиться с содержанием настоящей Инструкции обслуживания и правилами безопасности труда. Рекомендуется, чтобы погрузчик обслуживал один квалифицированный оператор.

3.1 Выгрузка и установка упор

Для выгрузки и монтажа фронтального погрузчика требуется:

- подъемное устройство (отдельно стоящее или установленное на транспортном средстве) соответствующее переносимому грузу (вес стрелы – ок. 570 кг, вес ковша - до 280 кг, вес опор – ок. 100 кг),
- два человека (в том числе, оператор подъемного устройства).



ВНИМАНИЕ:

Упоры необходимо устанавливать на плоской, утрамбованной площадке.

Упоры погрузчика монтируются на раме трактора. Перед началом работы подготовьте трактор (в зависимости от типа и вида), демонтируя все элементы, затрудняющие монтаж (напр., передние противовесы, ящик с аккумулятором, передние крылья и т.д.). Перед установкой упор на тракторе проанализируйте также возможность замены в будущем масла в коробке передач трактора. В случае возможных трудностей, замените масло до монтажа упор.

Упоры необходимо монтировать по одной, сначала одну упору (правую или левую), а затем вторую.

Для выгрузки и монтажа упор на тракторе, необходимо:

- подъехать трактором (на котором будут монтироваться упоры) к подъемному устройству, таким образом, чтобы возможно было при его (подъемника) помощи поместить упоры на месте крепления,
- предохранить трактор от передвижения, используя вспомогательный тормоз трактора и включая коробку передач в самом нижнем положении, заблокировать трактор от возможного пуска посторонними лицами,
- надежно подсоединить подъемное устройство в местах крепления грузовых крюков. Эту операцию необходимо выполнять таким образом, чтобы после подъема упора находилась в вертикальном положении,
- поднять упору и передвинуть ее с транспортного средства на место монтажа,



ВНИМАНИЕ:

Запрещается пребывание каких-либо лиц вблизи выгружаемых упор.



ВНИМАНИЕ:

Необходимо обратить особое внимание на перемещение упор вблизи тягача. Не выполнять резких движений – можно ударить упором о трактор.

- осторожно опускать до момента, когда отверстия в упорах совпадут с соответствующими отверстиями в тракторе
- привинтить один крайний крепежный болт, вручную регулируя взаимное положение отверстий (это действие выполняет другой человек);
- по мере надобности отрегулировать взаимное положение крайних отверстий;
- привинтить второй крайний болт, вручную регулируя взаимное положение отверстий;
- привинтить остальные болты;
- отцепить прицепные элементы.

Монтаж второй упоры произвести таким же образом.

3.2 Выгрузка и монтаж погрузчика



ВНИМАНИЕ:

Монтаж погрузчика необходимо производить на плоской, утрамбованной площадке.

Для выгрузки и монтажа погрузчика необходимо:

- надежно зацепить подъемное устройство в местах крепления грузовых крюков
- поднять погрузчик и передвинуть его с транспортного средства на место монтажа,



ВНИМАНИЕ:

Запрещается пребывание каких-либо лиц вблизи выгружаемого погрузчика.

- осторожно опустить погрузчик до момента соприкосновения инструментальной рамы с основанием
- подождать, пока погрузчик перестанет выполнять какое-либо движение (опасность удара),
- разложить опорные стойки и заблокировать чеками,
- выдвинуть опору и заблокировать ее в самом длинном положении,
- опустить погрузчик так, чтобы он опирался опорными стойками об основание,
- проверить стабильность разложенного погрузчика, в случае сомнений необходимо погрузчик немного поднять и опустить,

4 Подготовка машины к работе

Перед каждым началом работы:

- проверьте уровень масла в коробке передач трактора,
- проверьте все болтовые соединения и шкворни агрегата,
- проверьте состояние гидравлической системы.

4.1 Работа погрузчиком

Работа погрузчиком состоит в:

- загрузке материала при помощи ковша,
- транспортировке (возможно на наиболее короткое расстояние),
- выгрузке.

Для этого необходимо:

- подъехать к призме и вбить ковш в погружаемый материал,



ВНИМАНИЕ:

При работе погрузчиком давление в передних колесах трактора должно быть увеличено на 20° по отношению к рабочему давлению в шинах.

- поднять стрелу, одновременно подавая агрегат назад,
- подъехать к месту выгрузки,
- выгрузить материал (отклоняя ковш при помощи серводвигателей),
- подать агрегат назад, поднять ковш до исходного положения и опустить стрелу.



ВНИМАНИЕ:

Не следует передерживать управляющие устройства более 2 секунд с момента, когда штоки поршней цилиндров будут находиться в своих конечных положениях, поскольку более длительная передержка вызывает перегрузку масляного насоса тягача.

Во время работы погрузчиком обратите внимание на наиболее выгодную установку транспортного средства (прицепа) по отношению к призме. Расстояние подберите таким образом, чтобы маневрирование агрегатом происходило по наиболее короткому пути.

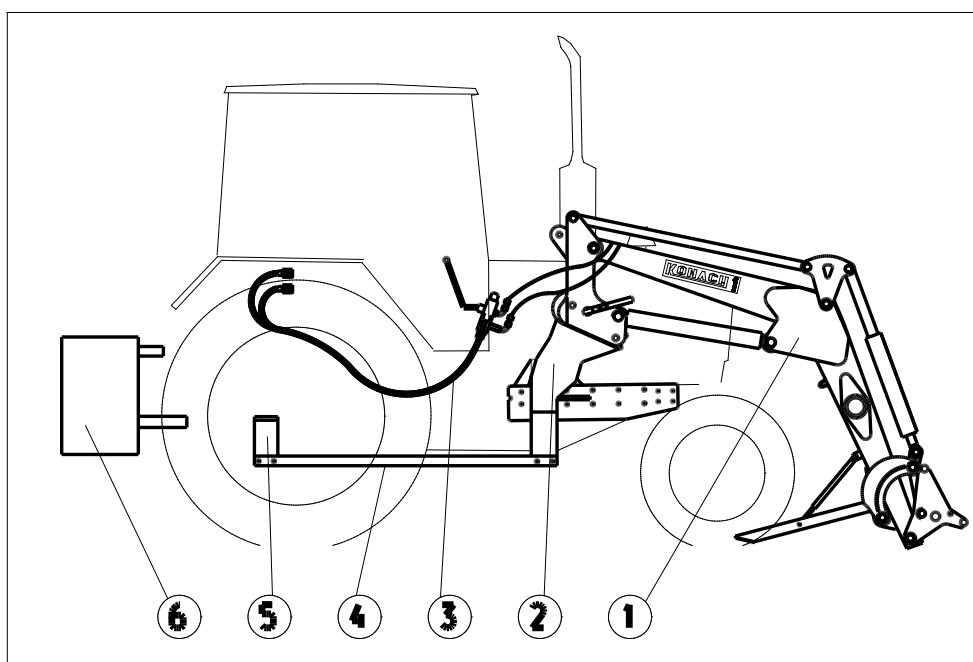
4.2 При транспортировке по дорогам общего пользования ковш должен быть поднят на высоту ок. 70 см. над уровнем земли. Максимальная скорость передвижения по дорогам общего пользования- 15 км/ч.

Технические характеристики

Наименование	ТУР-850	ТУР-1200
Грузоподъемность, кг	850	1200
Максимальная высота подъема, м	3,50	4,00
Угол разгрузки на предельной высоте, °	57	57
Глубина опускания нижнего края ковша, мм	200	200
Способ крепления стрелы	механический	
Способ крепления оборудования	механический - EURO	
Система управления	Джойстик	
Гидравлическая амортизация стрелы	опция	
Питание	гидравлика трактора	
Номинальное гидравлическое давление, МПа	16,0	
Минимальная мощность трактора, л.с	80	
Рабочая скорость, км,ч	6	
Допустимая рабочая скорость, км,ч	15	
Вес стрелы	550	690
Агрегатирование с тракторами МТЗ	820; 820К; 82.1; 820.1; 920; 920.1; 920.2; 892; 892.1; 952; 952.1; 952.2; 1025; 1025.1; 1025.2	820; 820К; 82.1; 820.1; 920; 920.1; 920.2; 892; 892.1; 952; 952.1; 952.2; 1025; 1025.1; 1025.2 ;1025.3; 1221.2; 1221.3; 1222.3; 1523.3

5 .Строение погрузчика

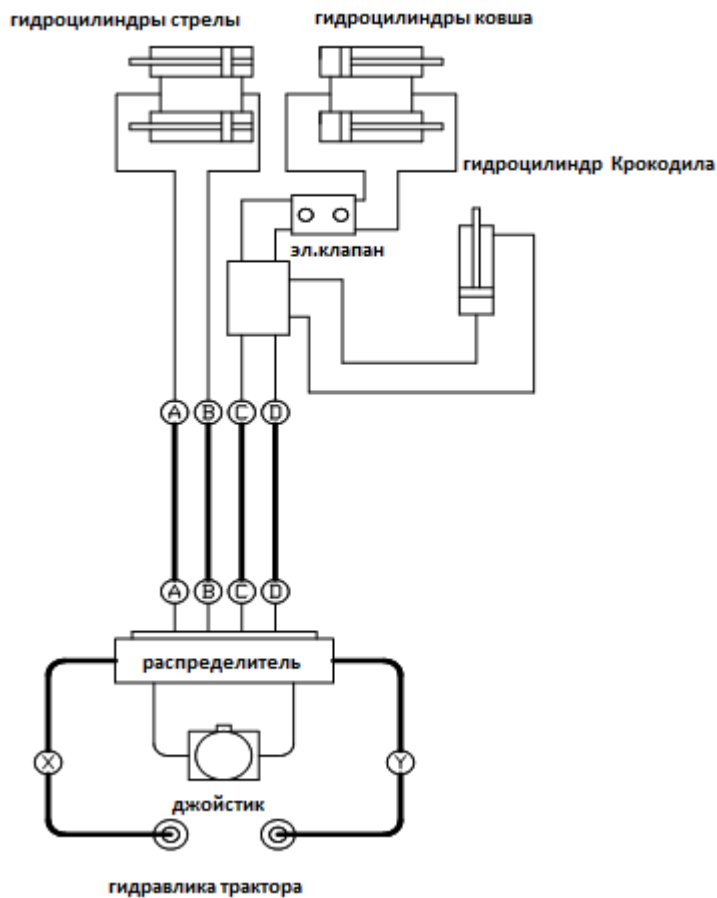
Главным рабочим элементом погрузчика является стрела -1 , поднимаемая и опускаемая при помощи гидроцилиндров.



1 – стрела 2 – упора, 3 – провода гидравлические 4 – упорная тяга на заднюю ось 5 – кронштейн крепления тяги, 6 – противовес

5.1. Монтаж гидросистемы (управление джойстиком)

Гидравлический распределитель установить на стрелу погрузчика. Подключить провода распределителя (**X** и **Y**) к системе внешней гидравлики трактора. Подключить с помощью соответствующих РВД распределитель с проводами стрелы , согласно схеме (провод с буквой **A** с выходом распределителя , обозначенным буквой **A**, и другие провода соответственно **B – B, C – C, D – D**). Замонтировать с помощью болтов джойстик в кабине с правой стороны. Соединить провода джойстика с распределителем. Проверить работу погрузчика при управлении джойстиком.



5.2 Дополнительное оборудование

В состав дополнительного оборудования входят следующие рабочие элементы-

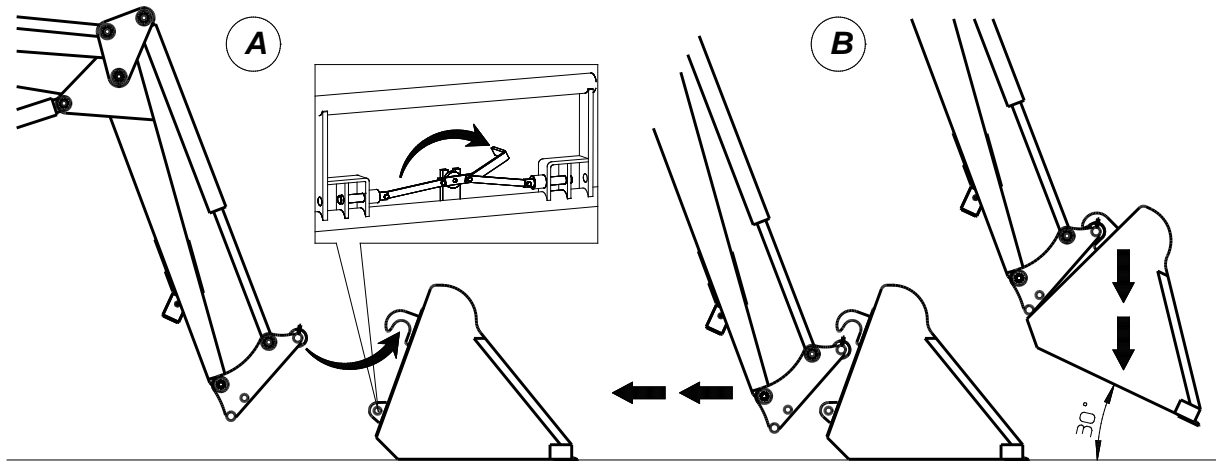
- ковш универсальный , шириной 1,6 м., 1,8 м., 2,0 м.
- Вилы для навоза, шириной 1,5 м.
- Вилы Крокодил , шириной 1,5 м.
- Захват для рулонов
- Вилы для паллет
- Ковш-нож силосный

6. Отсоединение погрузчика

По окончании работы необходимо отсоединить погрузчик и противовес от тягача и поставить на месте складирования

Для этого необходимо:

- подъехать к месту стоянки погрузчика,
- опустить стрелу таким образом, чтобы ковш надежно стоял на основании,
- повернуть опорные стойки таким образом, чтобы надежно стояли на основании, и заблокировать их в этом положении чеками,
- при помощи управляющего устройства уменьшить давление до „0”,
- разъединить быстроразъемные соединения гидравлических проводов,
- разъединить остальные провода (если такие есть) между погрузчиком и тягачом (опорами),
- вынуть чеки из шкворней, шкворни повернуть и вынуть из опор,
- вывести тягач из-под лежащей на основании конструкции.
-



6.1. Ежедневное обслуживание, консервация и хранение



ВНИМАНИЕ:

Запрещается выполнять какие-либо действия по обслуживанию и консервации с поднятым погрузчиком.

Ежедневно, после окончания работы, необходимо тщательно очистить погрузчик от остатков перевозимого материала, а затем проверить состояние механизмов, произвести выверку поврежденных или израсходованных частей и произвести ремонт. Необходимо убрать следы коррозии и восполнить убыль окрасочной изоляции. Вытертую поверхность необходимо законсервировать густой смазкой. Эти операции необходимо выполнять, когда тягач остановлен, а стрела опирается об основание.

Ковш для навоза должен быть закрытым. Во время его мытья и очистки необходимо обратить особое внимание на опасные острые пальцы.



ВНИМАНИЕ:

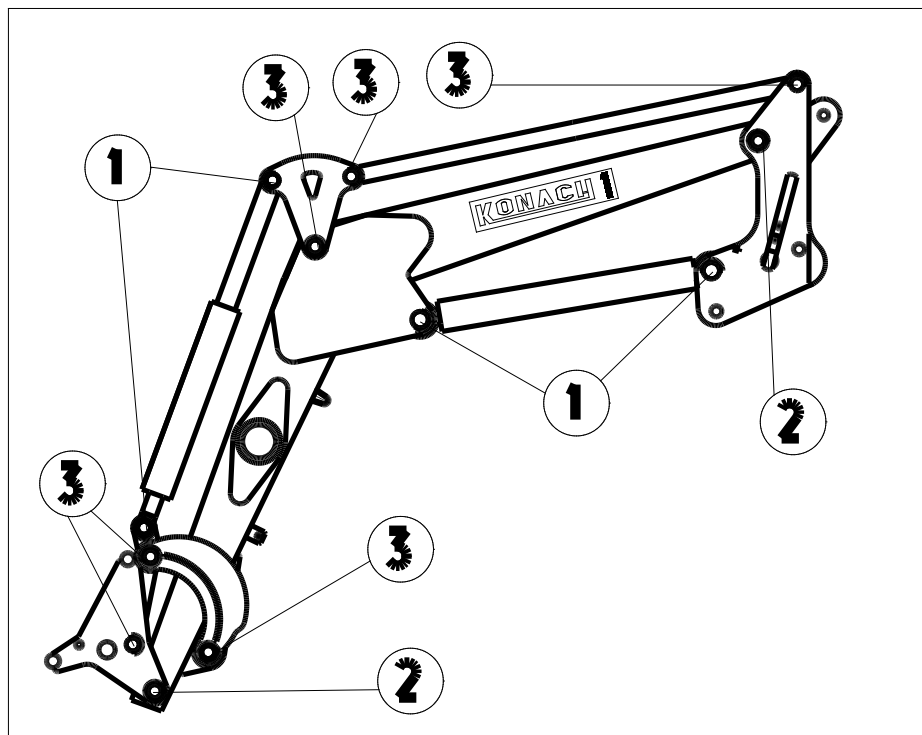
Очищать ковши необходимо, когда они отсоединены от погрузчика и стабильно лежат на основании.

6.2. Смазка

Для продления срока службы машины очень важной является смазка всех втулок скольжения при помощи масленок, расположенных в шкворнях.

Рекомендуется смазывать, как минимум, один раз в неделю смазкой LT-43.

Места смазки



6.3. Хранение

Перед установкой погрузчика на длительное хранение необходимо произвести его технический осмотр и определить износ частей, а также произвести ремонт. Необходимо устранить следы коррозии и восполнить убыль окрасочной изоляции. Погрузчик должен быть смазан и поставлен на длительное хранение на крытой площадке. На время хранения погрузчик должен быть защищен от воздействия окружающей среды и доступа посторонних лиц. При хранении погрузчика сроком более полугода, необходимо производить его смазку и консервирование не реже, чем через каждые 6 месяцев.

После хранения погрузчик необходимо подготовить к работе, как указано в пкт. 4.

6.4. Правила безопасного обслуживания

Все операции по обслуживанию необходимо выполнять в соответствии с общими рекомендациями, указанными в разделе 1. Особое внимание необходимо обратить на угрозу, связанную с большим весом используемого погрузчика (можно быть придавленным опускаемой стрелой).

В связи с этим, перед выполнением каких-либо операций по обслуживанию, необходимо надежно защитить агрегат от:

- потери стабильности – все операции необходимо выполнять на плоском, утрамбованном основании;
- передвижения – выключая двигатель погрузчика, затягивая вспомогательный тормоз, блокируя тягач от пуска посторонними лицами;
- опадания стрелы, с ковшом – опуская стрелу и опирая ковш об основание.

Во время многолетнего срока эксплуатации гидравлическая система подвергается постоянным изменениям давления, температуры, а также воздействию солнечных лучей и, поэтому, свойства ее элементов могут со временем измениться. Предлагаемые в настоящее время гидравлические прохода маркированы датой выпуска, на основании которой можно определить их срок службы. Гидравлические прохода необходимо заменять через каждые 5 лет.

6.5. Транспортировка погрузчика

Погрузчик можно транспортировать на средствах транспорта, которые отвечают требованиям относительно перевозки такого типа грузов в рамках действующих норм.

При погрузке необходимо соблюдать особые меры предосторожности с надлежащим соблюдением действующих правил. Установка и закрепление погрузчиков на средствах транспорта должна быть старательной и безопасной. Демонтированные на время транспорта элементы должны быть надежно и соответствующим образом закреплены и заблокированы.

Во время погрузки, транспортировки и выгрузки необходимо соблюдать особые меры предосторожности. На время транспорта погрузчик закрепить от передвижения по платформе.

Для передвижения погрузчика по общественным дорогам необходимо установить на нем предостерегающую таблицу, освещенную белым светом (типичная таблица, доступная в торговле). Таблицу необходимо установить в специальном гнезде посередине крепежной рамы.

6.6. Причины неисправностей и методы их устранения

№	Описание неисправности	Причина возникновения	Способ устранения
1.	Стрела не поднимается	Нет масла в гидравлической системе	Восполнить уровень масла в системе наружной гидравлики тягача
		Слишком низкое давление в гидравлической системе	Проверить работу масляного насоса, устранить вытек из системы
2.	Гидравлическая система не работает		Проверить и, по возможности, восполнить уровень масла в системе наружной гидравлики тягача
3.	Рабочие элементы работают в обратную сторону, чем как описано в инструкции	Ошибочное соединение проводов питания	Заменить подсоединение гидравлических проводов

6.7. Изъятие погрузчика из эксплуатации

В связи с требованиями защиты окружающей среды, по окончании срока эксплуатации машины необходимо слить масло из гидравлической системы в подставленную емкость и передать его на топливозаправочную станцию.

Использованный и изъятый из эксплуатации погрузчик необходимо демонтировать и рассортировать части по величине и виду материала, а затем отдать на лом. Во время демонтажа машины или ее израсходованных элементов необходимо соблюдать общие правила безопасности труда, обязывающие при обслуживании механизированного оборудования.

6.8. Гарантия

Условием сохранения гарантии является использование погрузчика только в соответствии с его назначением и точное выполнение указаний настоящей Инструкции обслуживания.

Рекомендуется, чтобы все ремонты выполняли квалифицированные механики сервисного обслуживания продавца или производителя машины.

Пользователь несет полную ответственность за результаты самостоятельно произведенных ремонтов и модифицирования машины, а также применения неоригинальных запасных частей.



ВНИМАНИЕ:

Подробные гарантийные условия содержатся в карте гарантии качества, которая является частью оснащения машины.

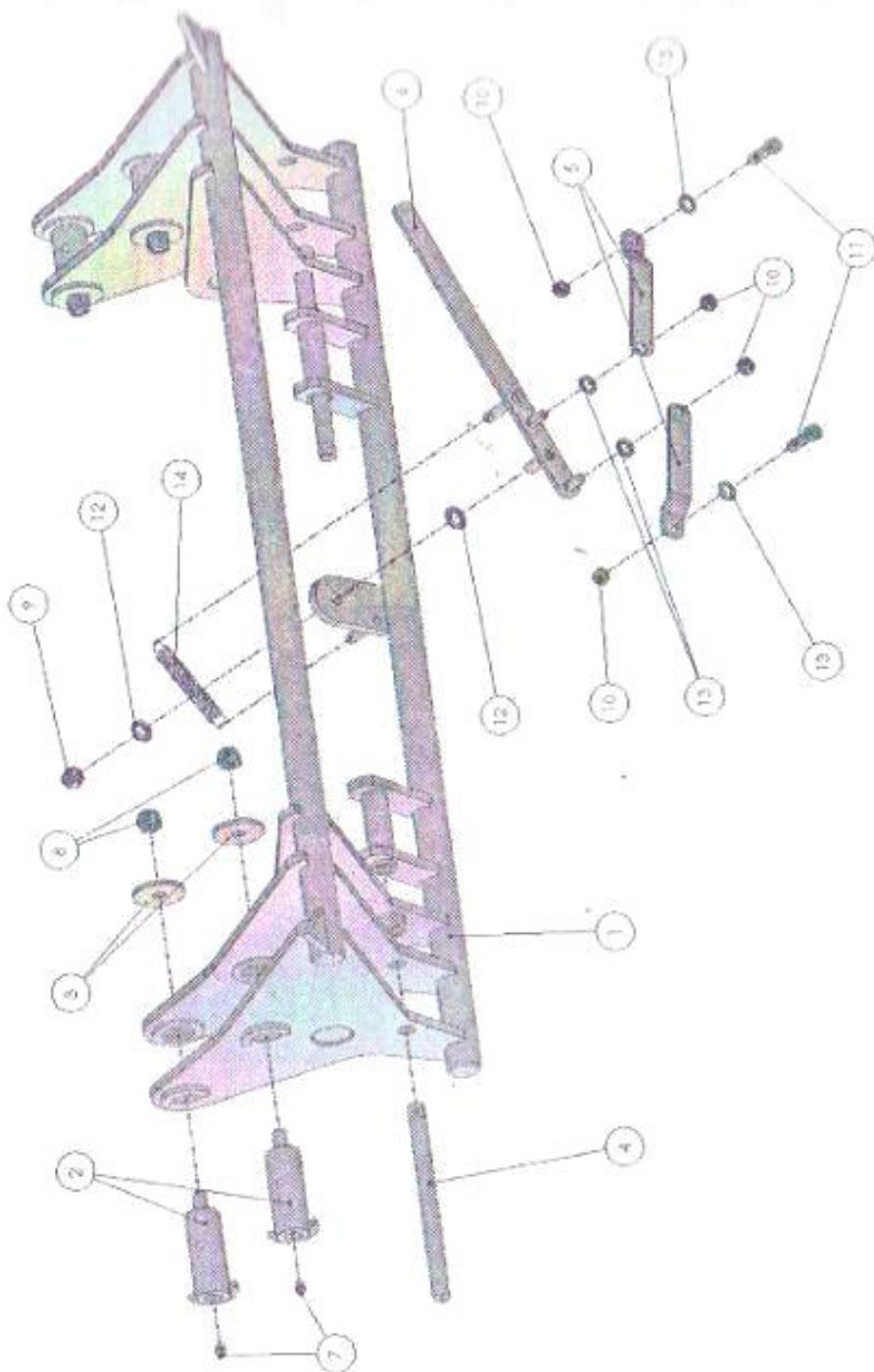
6.9. Моменты дожима резьбовых соединений

Важным является, чтобы резьбовые соединения крепежных элементов довинчивать соответствующим моментом. Рекомендуемые моменты дожима указаны в таблице рядом. Указанные в ней величины моментов дожима необходимо применять, если не специфицировано иначе.

Таблица 3.

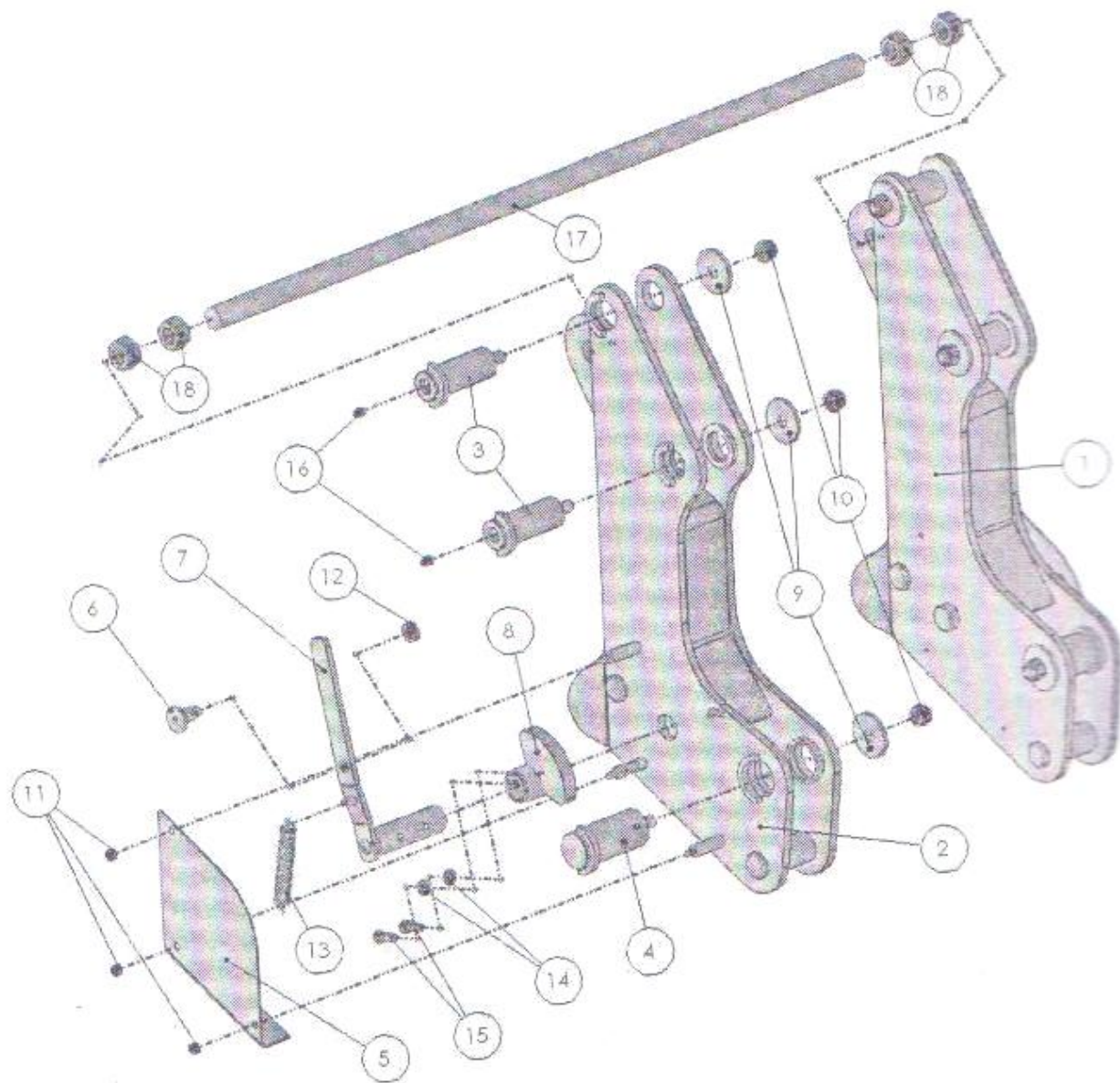
Болт/гайка	Момент дожима (Nm)
M6	10
M8	25
M12	90
M(14)	140
M16	210
M20	410
M12x1,5	90
M14x1,5	150
M16x1,5	230
M18x1,5	304
M20x1,5	460
M20x2	440

КАТАЛОГ ЗАПЧАСТЕЙ



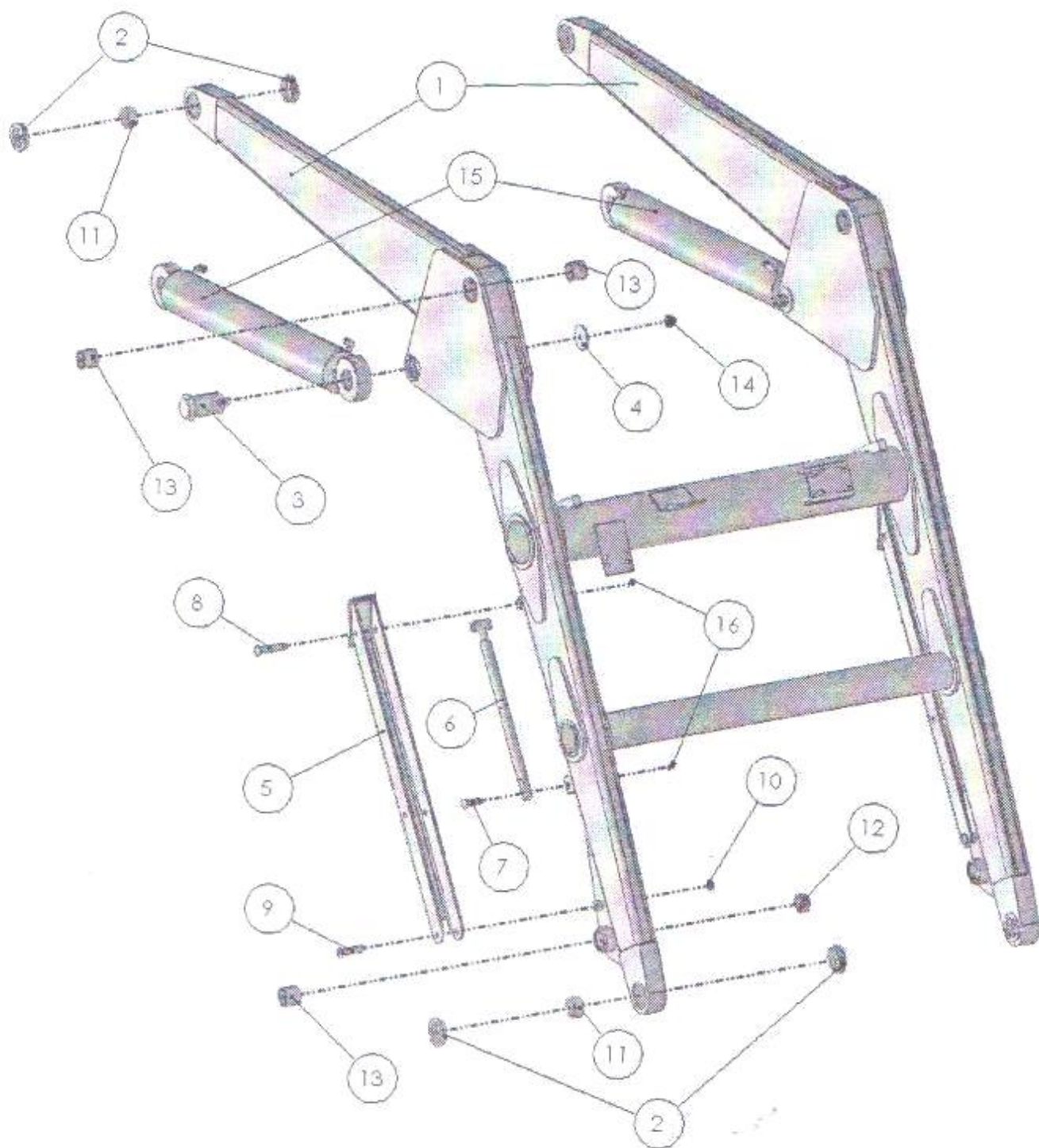
RAMKA SZYBKOMOCUJĄCA

L.p.	Nazwa kompletu lub części	Numer katalogowy części lub norma	Ilość
1	Ramka szybkomocująca	KN 03.00.00	1
2	Sworzen	KN 03.00.01	4
3	Podkładka specjalna Ø 60	KN 03.00.02	4
4	Sworzeń blokujący	R-00-400	2
5	Cięgno	R-00-300	2
6	Dźwignia	R-00-200	1
7	Smarowniczką ST M10x1	PN-76/M-86002	4
8	Nakrętka samozabez. M16	PN-82105	4
9	Nakrętka samozabez. M14	PN-82105	1
10	Nakrętka samozabez. M12	PN-82105	4
11	Śruba M12	PN-82005	2
12	Podkł. okr. 14	PN-82005	2
13	Podkł. okr. 12	PN-82005	4
14	Sprężyna	9612	1



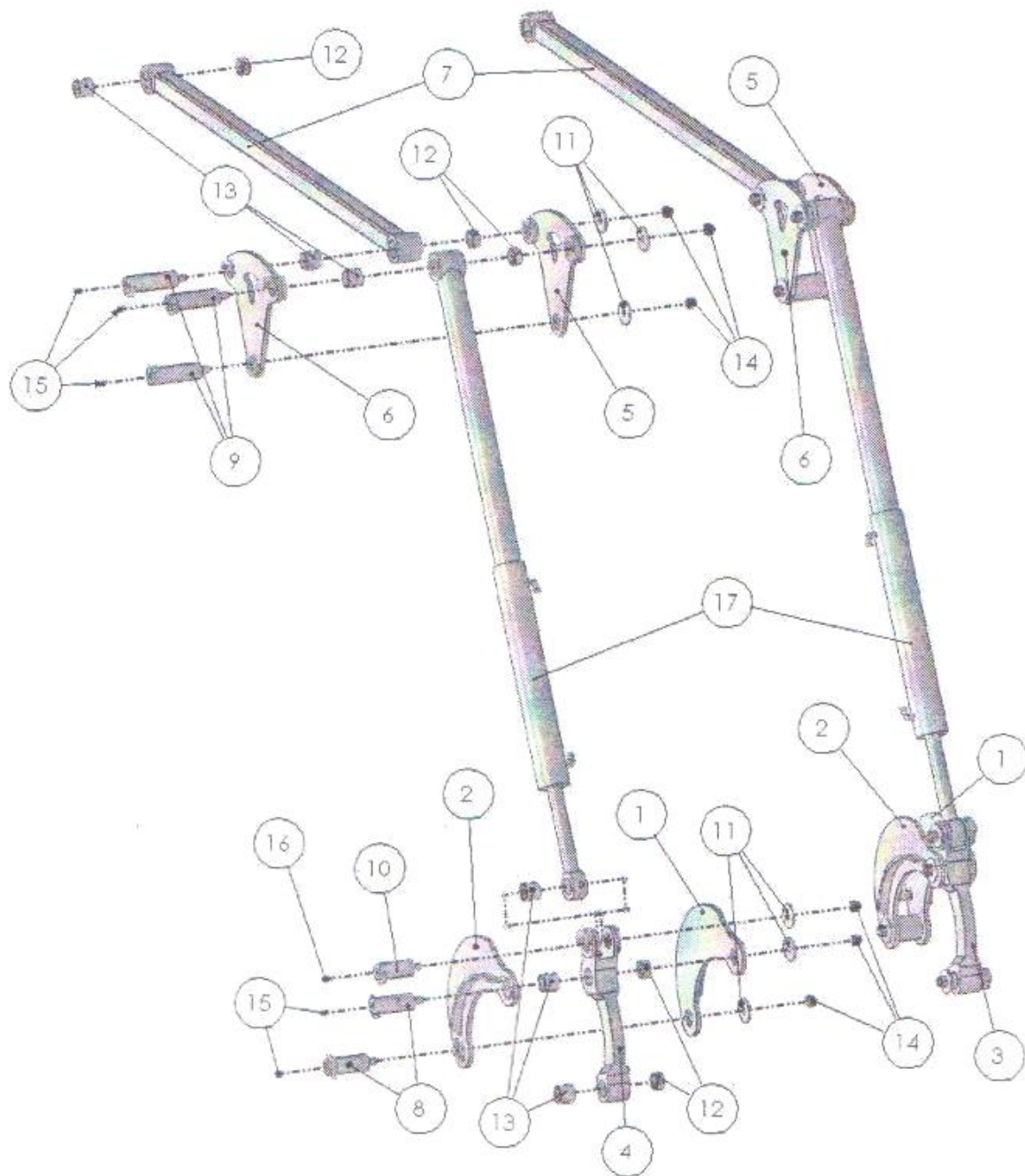
Słupek

L.p.	Nazwa kompletu lub części	Numer katalogowy części lub norma	Ilość		
			KNOCH 1	KNOCH 2	KNOCH 3
1	Słupek lewy	KN 02.00.00 P	1	1	
		KP 02.00.00 P			1
2	Słupek prawy	KN 02.00.00 L	1	1	
		KP 02.00.00 L			1
3	Sworzeń A	KN 02.07.00	4	4	2
4	Sworzeń B	KN 02.08.00	2	2	2
5	Ośłona	KN 02.01.00	2	2	2
6	Śruba blokady	KN 03/8-60	2	2	2
7	Dźwignia	KN 04/1-2	2	2	2
8	Blokada	KN 05/1-2	2	2	2
9	Podkładka specjalna Ø 60	KN - 345948	6	6	4
10	Nakrętka samozabez. M16	PN-82175	6	6	4
11	Nakrętka M8	PN-82144	6	6	6
12	Nakrętka M18	PN-82144	2	2	2
13	Sprężyna	1376	2	2	2
14	Podkładka M10	PN-82005	4	4	4
15	Śruba M10	PN-82105	4	4	4
16	Smarowniczką ST M10x1	PN-M86002	4	4	2
17	Pręt spinający		1	1	-
18	Nakrętka M24	PN-82144	4	4	-



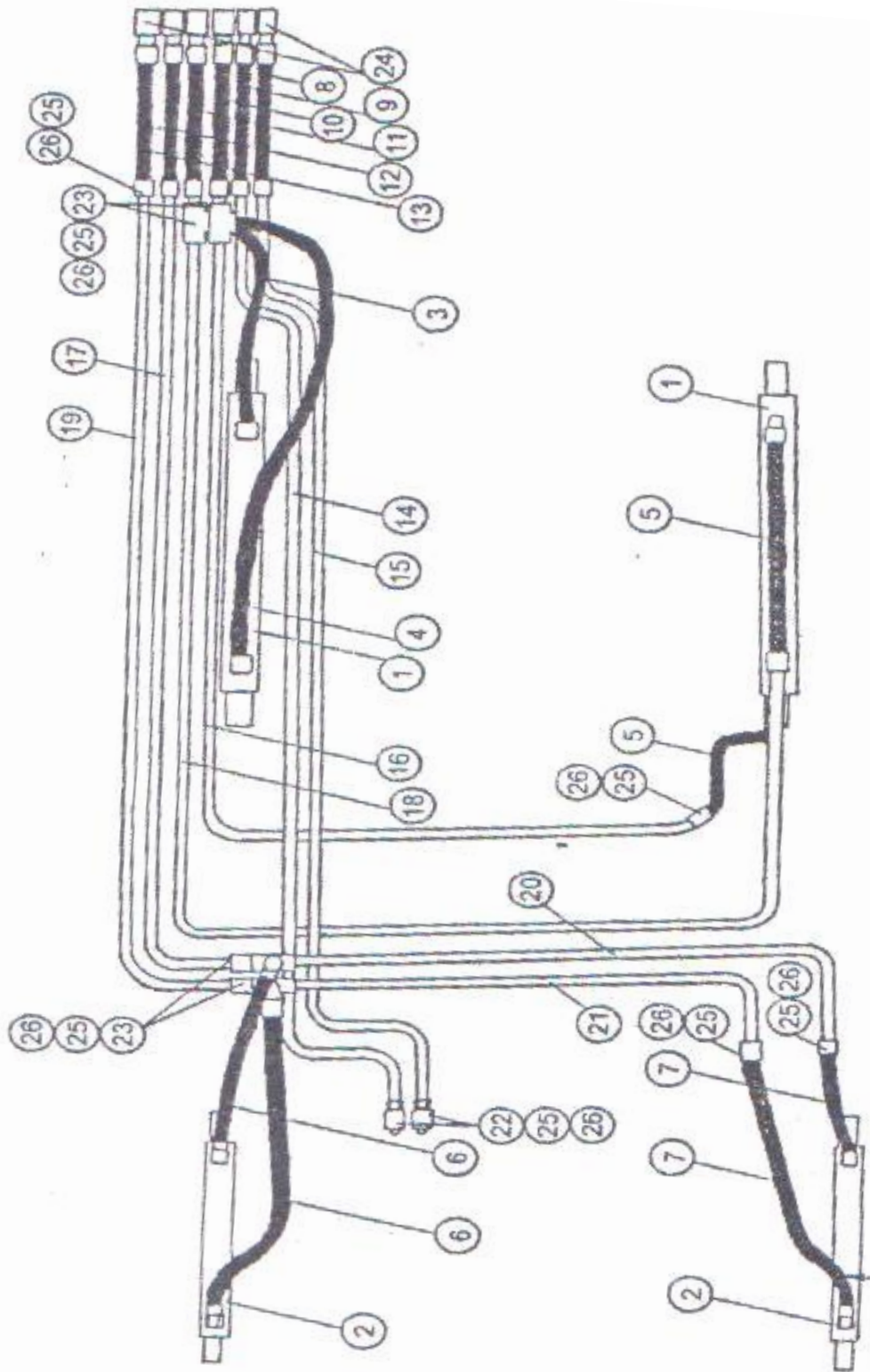
WYSIĘGNIK

L.p.	Nazwa kompletu lub części	Numer katalogowy części lub norma	Ilość		
			KNOCH 1	KNOCH 2	KNOCH 3
1	Rama wysięgnika	KN - 001214	1	1	
		KM - 002349			1
2	Tuleja dystansowa	KN - 54920	8	8	8
3	Sworzeń C	KN - 56394	2	2	
		KM - 73448			2
4	Podkładka specjalna Ø 60	KN - 345948	2	2	2
5	Belka podpory	KN - 16493	2	2	2
6	Wspornik podpory	KN - 002304	2	2	2
7	Sworzeń podpory 1	KN - 73945	2	2	2
8	Sworzeń podpory 2	KN - 83450	2	2	2
9	Sworzeń podpory 3	KN - 73669	2	2	2
10	Nakrętka A	KN - 673095	2	2	2
11	Łożysko wahlwe	40x62/28	4	4	4
12	Tuleja ślizgowa 1	PAP 4020	2	2	-
13	Tuleja ślizgowa 2	PAP 4040	6	6	-
14	Nakrętka samozabez. M16	PN-82175	2	2	2
15	Siłownik	SP12A 80/36/630 L+P	2		
		SP16A 70/36/630 L+P		2	
		SP16A 60/28/630 L+P			2
16	Zawlecзка	PN-82001	4	4	4



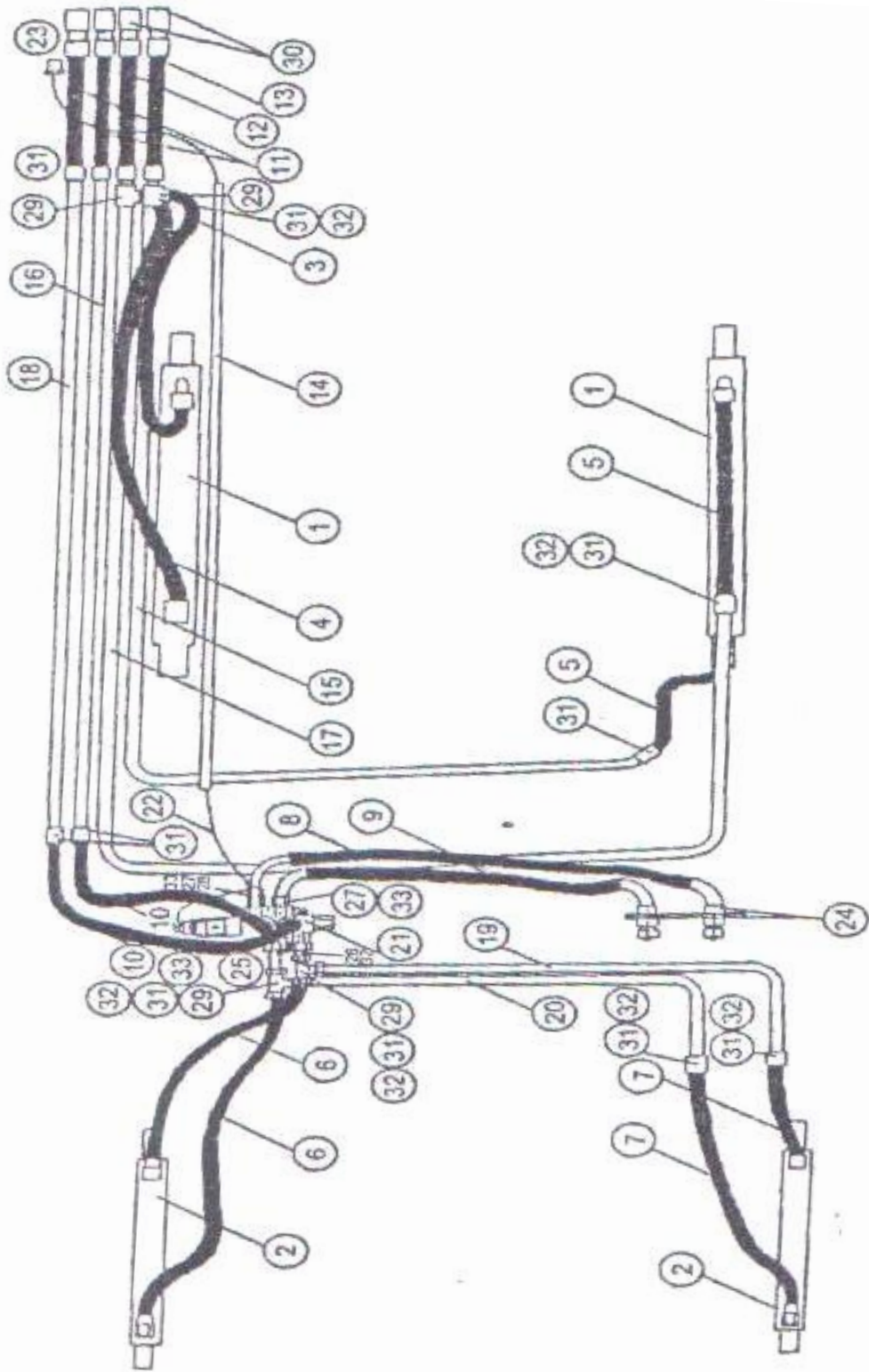
UKŁAD PROSTOWODOWY

L.p.	Nazwa kompletu lub części	Numer katalogowy części lub norma	Ilość		
			KNOCH 1	KNOCH 2	KNOCH 3
1	Łącznik 1 L	KN -87456	2	2	
2	Łącznik 1 P	KN - 67335	2	2	
3	Łącznik 2 L	KN - 95678	1	1	
4	Łącznik 2 P	KN - 26455	1	1	
5	Łącznik 3 L	KN - 85676	2	2	
6	Łącznik 3 P	KN - 05456	2	2	
7	Prostowód długi	KN - 90905	2	2	
8	Sworzeń E	KN - 48765	4	4	
9	Sworzeń E	KN - 35686	6	6	
10	Sworzeń E	KN - 84568	2	2	
11	Podkładka specjalna Ø 60	KN - 45676	12	12	
12	Tuleja ślizgowa 1	PAP 4020	10	10	
13	Tuleja ślizgowa 2	PAP 4040	12	12	
14	Nakrętka samozabez. M16	PN-82175	12	12	
15	Smarowniczką ST M10x1	PN-M86002	10	10	
16	Smarowniczką ST M6x1	PN-M86002	2	2	
17	Siłownik	SP16 80/45/400	2		
		SP16A 70/36/400		2	
		SP16 70/36/400			2



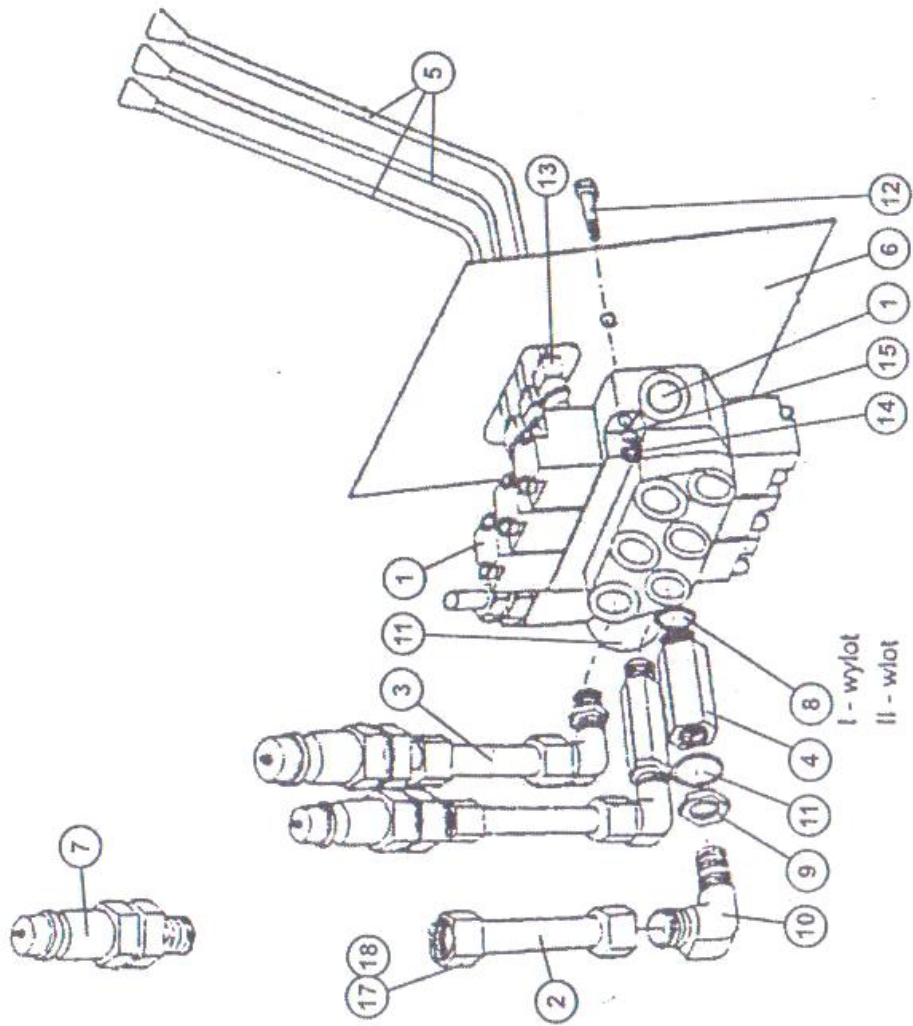
**INSTALACJA HYDRAULICZNA DWU I TRZYSEKCYJNA.
STEROWANIE ROZDZIELACZEM**

L.p.	Nazwa kompletu lub części	Numer katalogowy części lub norma	Ilość	
			2 sekc.	3 sekc.
1	Siłownik hydrauliczny	S80/45/630	2	2
2	Siłownik hydrauliczny	S80/45/400	2	2
3	Przewód giętki	P11A11/211/10/550	1	1
4	Przewód giętki	P11A11/211/10/700	1	1
5	Przewód giętki	P11A21/211/10/550	2	2
6	Przewód giętki	P11/13/A12/211/10/900	2	2
7	Przewód giętki	P11/13/A21/211/10/850	2	2
8	Przewód giętki	P11A21/211/10/1450	-	1
9	Przewód giętki	P11A21/211/10/1350	-	1
10	Przewód giętki	P11A11/211/10/1000	1	1
11	Przewód giętki	P11A11/211/10/1100	1	1
12	Przewód giętki	P11A21/211/10/1100	1	1
13	Przewód giętki	P11A21/211/10/1200	1	1
14	Przewód stalowy 1	7278/11-001/1	-	1
15	Przewód stalowy 2	7278/11-002/1	-	1
16	Przewód stalowy 3	7278/11-003/1	1	1
17	Przewód stalowy 4	7278/11-004/1	1	1
18	Przewód stalowy 5	7278/11-005/1	1	1
19	Przewód stalowy 6	7278/11-006/1	1	1
20	Przewód stalowy 7	7278/11-007/1	1	1
21	Przewód stalowy 8	7278/11-008/1	1	1
22	Zawór wtyczka	CNV 082/1815 M	-	2
23	Trójnik	16-10 PN/M73147	4	4
24	Zawór gniazdo	CPV 082/1815 M	4	6
25	Pierścień zaciskający	16-10 PN/M73137	10	14
26	Nakrętka	16-10 PN/M73137	10	14



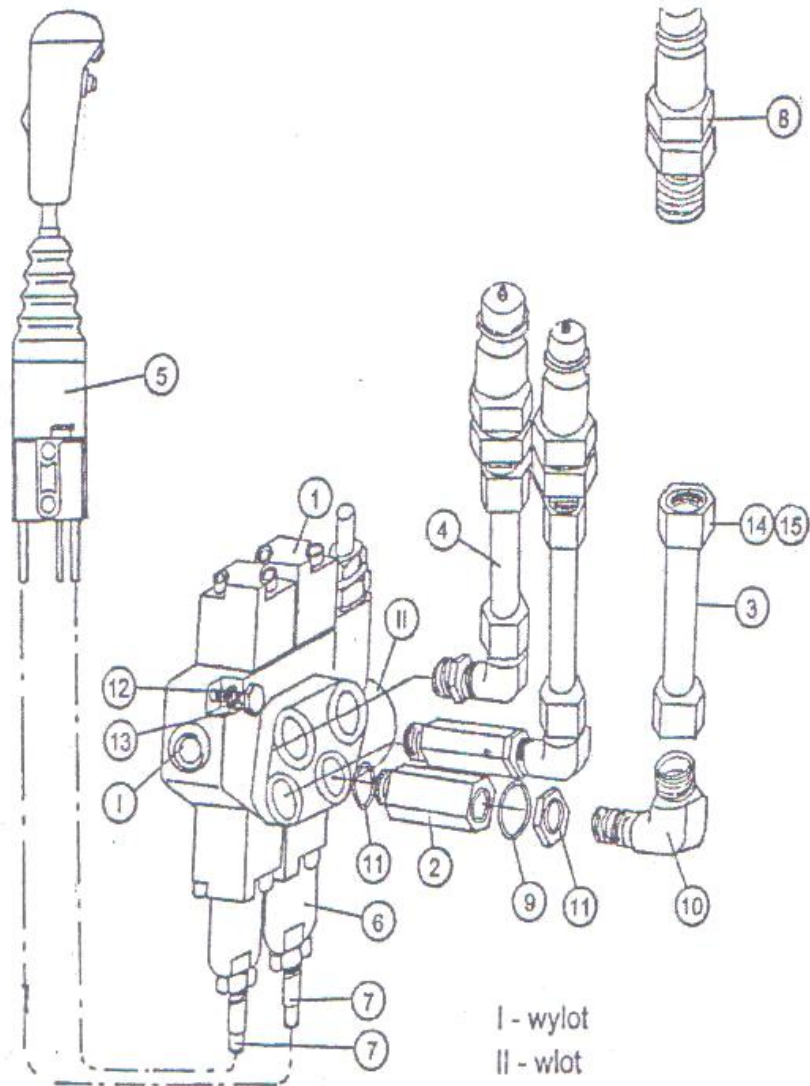
**INSTALACJA HYDRAULICZNA TRZYSEKCYJNA.
STEROWANIE JOYSTKIEM**

L.p.	Nazwa kompletu lub części	Numer katalogowy części lub norma	Ilość
1	Siłownik hydrauliczny	S80/45/630	2
2	Siłownik hydrauliczny	S80/45/400	2
3	Przewód giętki	P11A11/211/10/550	1
4	Przewód giętki	P11A11/211/10/700	1
5	Przewód giętki	P11A21/211/10/550	2
6	Przewód giętki	P11/13/A11/211/10/850	2
7	Przewód giętki	P11/13/A21/211/10/750	2
8	Przewód giętki	P11A12/211/10/830	1
9	Przewód giętki	P11A21/211/10/500	1
10	Przewód giętki	P11A21/211/10/1200	2
11	Przewód giętki	P11A11/211/10/1000	2
12	Przewód giętki	P11A11/211/10/1200	1
13	Przewód giętki	P11A21/211/10/1200	1
14	Przewód stalowy zasilania	7278/11-009/1	1
15	Przewód stalowy	7278/11-003/1	1
16	Przewód stalowy	7278/11-013/1	1
17	Przewód stalowy	7278/11-005/1	1
18	Przewód stalowy	7278/11-011/1	1
19	Przewód stalowy	7278/11-007/1	1
20	Przewód stalowy	7278/11-008/1	1
21	Elektrozawór	GDT 6212	1
22	Przewód elektryczny 10 mb	DMYP 2X0,5	1
23	Złączka elektryczna	Szer.-2	1
24	Zawór wtyczka	CNV 082/1815 M	2
25	Tulejka 6	KN – 367534	1
26	Tulejka 4	KN - 89356	1
27	Tulejka 3	KN - 88906	3
28	Tulejka 5	KN - 37655	1
29	Trójnik	16-10 PN/M73147	4
30	Zawór gniazdo	CPV 082/1815 M	4
31	Nakrętka	16-10 PN/M73137	11
32	Pierścień zaciskający	16-10 PN/M73137	11
33	Podkładka	21/30/1,5	6
34	Zawór	VPDDI M18x1,5 160-00	1



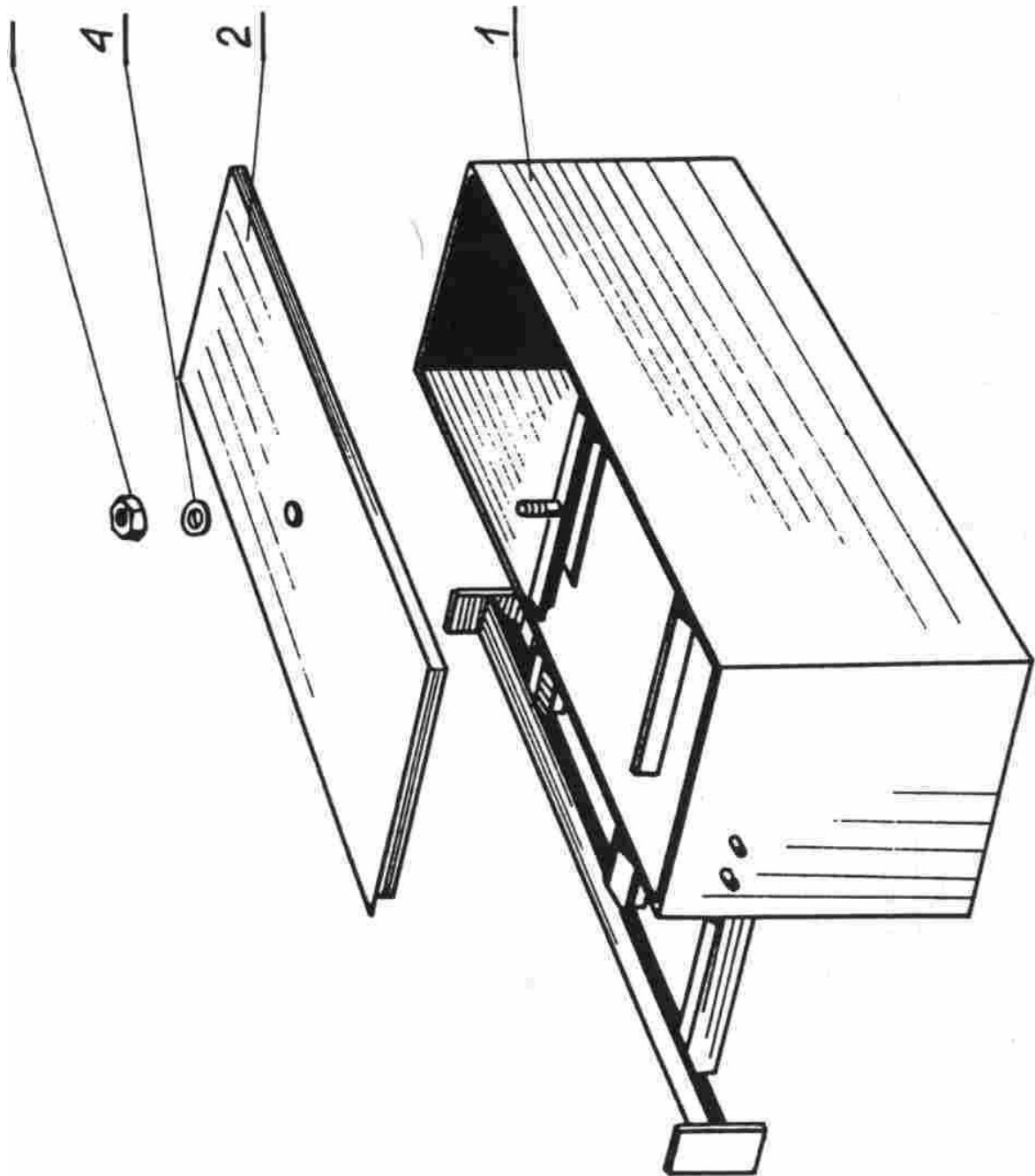
**ROZDZIELACZ DWU I TRZYSEKCYJY
STEROWANY DŹWIGNIAMI**

L.p.	Nazwa kompletu lub części	Numer katalogowy części lub norma	Ilość	
			2 sekc.	3 sekc.
1	Rozdzielacz 2 sek.	MDI-GY-AIx2	1	-
	Rozdzielacz 3 sek.	MDI-GY-AIx3	-	1
2	Rurka 1	KR - 111	2	3
3	Rurka 2	KR - 412	2	3
4	Tulejka 2	KR - 113	2	3
5	Dźwignia rozdzielacza	KR - 423	2	3
6	Blacha rozdzielacza	KR - 534	1	1
7	Zawór wtyczka	CNV 082/1815 M	4	6
8	Pierścień uszczel.	13,3x2,4 PN/M-86961	4	6
9	Przeciwnakrętka	M16x1,5 PN/M-71109	4	6
10	Kolanko 16-10	PN/M-73142	4	6
11	Pierścień uszczel.	13,3x2,4 PN/M-86961	4	6
12	Śruba M8x50	PN/M-82105	2	2
13	Nakrętka M10	PN/M-82144	2	3
14	Nakrętka M8	PN/M-82144	2	2
15	Podkładka spr.8,2	PN/M-82008	2	2
16	Nakrętka 16-10	PN/M-731397	4	6
17	Pierścień zaciskający	16-10 PN/M73137	4	6



**ROZDZIELACZ TRZYSEKCYJY
STEROWANY JOYSTIKIEM**

L.p.	Nazwa kompletu lub części	Numer katalogowy części lub norma	Ilość
1	Rozdzielacz 2 sek.	MDI-GY-AIx2	1
2	Tulejka 2	KR - 04323	2
3	Rurka 1	KR - 87465	2
4	Rurka 2	KR - 73544	2
5	Joystick	JKZ	1
6	Zespół przyłączeniowy	KIT - 1	2
7	Cięgło Bowdena	94CJZ004	2
8	Zawór wtyczka	CNV 082/1815 M	4
9	Pierścień uszczel.	13,3x2,4 PN/M-86961	4
10	Kolanko 16-10	PN/M-73142	4
11	Przeciwnakrętka	M16x1,5 PN/M-71109	2
12	Śruba M8x50	PN/M-82105	2
13	Nakrętka 16-10	PN/M-731397	4
14	Pierścień zaciskający	16-10 PN/M73137	4



PRZECIWCIEŻAR

Nr poz.	Nazwa kompletu lub części	Nr katalogowy lub normy	Ilość sztuk II / III sekcje
1	Skrzynia kpl.	7273/06-01-000/0	1
2	Pokrywa	7273/06-00-001/0	1
3	Nakrętka M-10	PN-75/M-82144	1
4	Podkładka okrągła. 11,0	PN-78/M-82005	1