



***GARDEN SCOUT***

**Инструкция по эксплуатации:  
Косилка роторная навесная  
«RM-1»**

**Пожалуйста, прочитайте данное руководство перед использованием косилки роторной навесной «RM-1» и обращайтесь к нему за информацией каждый раз при возникновении необходимости**



## 1. Общие указания

Косилка роторная навесная (в дальнейшем по тексту - косилка) является одним из навесных орудий к мотоблокам и предназначена для скашивания как обычной травы, так и грубостебельной и травяной растительности с повышенной урожайностью, расположенной на малых участках и неудобицах, обочинах дорог, на склонах до 10° и пр.

Кроме того, она может быть использована для скашивания зерновых культур и мелкого одиночного кустарника.

Настоящее руководство по эксплуатации распространяется на косилки RM-1, предназначенные для работы в составе мотоблоков Garden Scout (Гарден Скаут) с ременным валом отбора мощности

В данном руководстве по эксплуатации изложены основные технические данные косилки, описание их устройства, правила и условия ее эксплуатации, хранения и транспортирования.

Срок службы Вашей косилки значительно увеличивается, если будут соблюдены все правила эксплуатации, обслуживания и хранения, изложенные в настоящем руководстве.

В конструкцию косилок могут вноситься изменения, не влияющие на показатели качества и не нарушающие взаимозаменяемость составных частей, без отражения их в данном руководстве.

Продукция сертифицирована по условиям безопасности в системе ГОСТ Р и соответствует требованиям ГОСТ 12.1.003-83; ГОСТ 12.1.012-90

## 2. Требования по технике безопасности

1. Безопасность работы с косилкой обеспечивается при строгом соблюдении правил, изложенных в настоящем руководстве по эксплуатации и в руководстве по эксплуатации на соответствующий мотоблок, в составе которого работает косилка.
2. Перед началом работ участок перед кошением должен быть очищен от камней и прочих предметов.
3. Оператор должен работать только в сапогах для защиты ног.
4. Возраст оператора — не моложе 18 лет.
5. Рекомендуется использовать защитные очки для защиты глаз.
6. Перед запуском мотоблока привод косилки должен быть отключён.
7. При запуске мотоблока запрещается находиться перед режущим аппаратом.
8. Регулярно следить за надёжностью крепления дисков и ножей.
9. При включённой косилке запрещается:
  - Фиксировать рычаги переднего и заднего хода мотоблока.
  - Производить какие-либо работы по очистке и обслуживанию.
  - Находиться посторонним лицам ближе 25 м от косилки.

## 3. Устройство косилки

Общий вид косилки представлен на **Рис. 2**. Конструкция режущих дисков и редуктора привода дисков представлены на **Рис. 3**.

Передача крутящего момента от приводного шкива **5 (Рис. 2)** к режущим дискам передаётся с помощью шлицевых торсионных валов **6** и конических шестерен **9 (Рис. 3)**.

Для работы с мотоблоком (**Рис. 4**) косилка комплектуется натяжным устройством (**Рис. 5**), которое монтируется на косилке.

Косилка устанавливается на штыре **12 (Рис. 4)** и крепится стопором **11** из комплекта мотоблока. Ведущий шкив мотоблока **3** соединяется с приводным шкивом косилки клиновым ремнём **6**.

При перемещении рычага **2 (Рис. 4)** в верхнее рабочее положение натяжной ролик **4** натягивает ремень, включая в работу трансмиссию косилки. При перемещении рычага в нижнее положение ослабляется натяжение ремня и косилка отключается. Натяжение ремня обеспечивается рядом отверстий в косилке и на штыре мотоблока.

## 4. Подготовка косилки к работе

1. Косилка поставляется полностью подготовленной к работе, редукторы заправлены смазкой. Необходимо удалить внешнюю консервацию.

**Примечание.** Необходимо иметь ввиду, что из-за большой частоты вращения режущих дисков необходимо предусмотреть защиту оператора от возможности попадания посторонних предметов.

**Перед каждым выходом в поле проверить:**

Надёжность крепления ножей и дисков;

Плавность работы косилки, для чего при отключенном приводе провернуть приводной шкив несколько раз. При этом диски начнут вращаться и под действием центробежной силы ножи займут рабочее положение. Вращение должно быть без

ощутимых толчков и заеданий, взаимное касание ножей не допускается.

2. Установить натяжное устройство на косилке, закрепив фланец **10 (Рис. 5)** болтами **3** и шайбами пружинными **2** под углом к горизонту как показано на **Рис. 4**.

3. Установить приводной шкив **4 (Рис. 5)**, закрепить гайкой **5**, шайбой **13** и шплинтом **6** (люфт шкива на шлицевом торсионном валу не допускается). Перед установкой шкива **4** шлицы смазать солидолом ГОСТ 4366-76.

4. Установить косилку на штырь **12 (Рис. 4)** мотоблока и зафиксировать стопором **11** из комплекта мотоблока.

5. Одеть клиновой ремень **6**. При этом:

Ручки шкивов (ведущего **3** и приводного **5**) и натяжного ролика должны лежать в одной плоскости.

Положение натяжного ролика регулировать за счёт перестановки регулировочных шайб **9 (Рис. 5)**, приближая или удаляя ролик относительно коромысла **11** при включённом натяжном устройстве (рычаг **2, Рис. 4** в верхнем рабочем положении) прогиб ремня на большом плече (сторона противоположная ролику) должен быть 30...40 мм при нажатии усилием 3...5 кгс.

Регулировать перемещением косилки относительно штыря мотоблока.

## 5. Порядок работы

1. Подготовьте мотоблок к работе.

2. Убедитесь в отсутствии людей в радиусе 25 м от косилки.

3. После запуска и прогрева установите среднюю частоту вращения двигателя мотоблока и включите в работу косилку.

4. Допускается вращение дисков косилки при запуске и режиме малого газа до включения натяжного устройства.

**ВНИМАНИЕ! Категорически запрещается включение косилки при максимальной частоте вращения двигателя. Дальнейшее управление агрегатом следует производить согласно руководству по эксплуатации мотоблока и настоящего руководства на косилку.**

5. Приступайте к кошению.

6. Скорость движения мотоблока и частоту вращения двигателя при кошении подбирайте опытным путём в зависимости от густоты и жесткости травостоя или кустарника.

**ВНИМАНИЕ! Для исключения повышенной скорости движения идущего оператора при работе на мотоблоке с импортным двигателем, не работать на упоре «Полный газ».**

7. После окончания кошения остановите мотоблок, снизьте частоту вращения двигателя мотоблока до минимальных и отключите косилку.

8. После первых 30 мин. работы новой косилки необходимо остановить двигатель мотоблока и проверить крепление деталей **1, 2, 10, 11, 12 и 13 (Рис. 3)**, а также затяжку крепления деталей косилки. При необходимости подтянуть и законтрить.

## 6. Техническое обслуживание

1. Перед началом работы и не более чем через каждые 5 часов работы необходимо проверить:
  - Затяжку крепёжных деталей косилки.
  - Состояние и натяжение клиновых ремней.
  - Заточку ножей и их свободное вращение относительно пальцев.
2. Регулярно через 50 часов работы необходимо добавлять в редукторы косилки солидол ГОСТ 4366-76 в следующем порядке:
3. Для заполнения редукторов привода первого и второго режущих дисков **1** и **2 (Рис. 2)** необходимо расконтрить и отвернуть гайку **1 (Рис. 3)**, снять шайбу защитную **3** и диск **4**, отвернуть четыре болта **5**, снять пружинные шайбы и корпус ведомой шестерни **7**.
4. В полость корпуса редуктора **8** добавить 100 см<sup>3</sup> солидола ГОСТ 4366-76. Сборку произвести в обратном порядке.
5. Для заполнения верхнего углового редуктора **8 (Рис. 2)** необходимо отвернуть четыре болта крепления редуктора к раме **4**, затем снять редуктор **8** вместе с приводом от шкива **5**. В полость редуктора добавить 50 см<sup>3</sup> солидола ГОСТ 4366-76. Сборку редуктора произвести в обратном порядке.
6. Для заполнения нижнего углового редуктора **9 (Рис. 2)** необходимо отвернуть четыре болта крепления редуктора к раме **4** и два болта крепления редуктора привода второго режущего диска **2** к раме **4**, затем снять нижний угловой редуктор вместе с редукторами **1** и **2**. В полость редуктора **9** добавить 50 см<sup>3</sup> солидола ГОСТ 4366-76.
7. Сборку произвести в обратном порядке.

**ВНИМАНИЕ! Если при разборке на редукторах были установлены регулировочные прокладки, то при их сборке строго следить за установкой этих прокладок на прежнее место.**

## 7. Правила хранения и транспортирования

Хранить косилку рекомендуется в сухом проветриваемом помещении или укрыв её от воздействия атмосферных осадков.

В случае длительного хранения косилки рекомендуется очистить её от пыли и остатков травы. При хранении более 3 месяцев необходимо дополнительно произвести консервацию наружных деталей, не имеющих лакокрасочного покрытия. При нарушении лакокрасочного покрытия произвести покраску или консервацию деталей.

При перевозке косилки обеспечьте её сохранность от механических повреждений.

№	Неисправность	Вероятная причина	Метод устранения
1.	<b>Диски не проворачиваются</b>	Ослаб приводной ремень	Отрегулировать натяжение ремня
2.	<b>При кошении остаются нескошеные участки</b>	Затупились режущие ножи.	Заточить ножи
		Ослаб приводной ремень	Отрегулировать натяжение ремня
3.	<b>Соскакивает приводной ремень</b>	Ослабло натяжение ремня	Отрегулировать правильное натяжение
		Ручьи шкивов находятся в разных плоскостях	Отрегулировать совпадение ручьёв шкивов регулировочными шайбами

## 8. Срок службы и хранения, гарантии изготовителя

8. Изготовитель гарантирует соответствие косилки требованиям технических условий ТУ1-01-0800-87 при соблюдении потребителем условий эксплуатации, хранения, транспортирования и монтажа, оговоренных в настоящем руководстве.

9. Гарантийный срок эксплуатации — 12 месяцев со дня продажи, но не более 24 месяцев с момента изготовления.

10. При отсутствии документов, позволяющих установить дату продажи, гарантийный срок 12 месяцев считается с даты выпуска косилки изготовителем.

11. Срок службы косилки - не менее 3 лет.

12. Права потребителя по предъявлению требований к продавцу (изготовителю), установлены Гражданским Кодексом Российской Федерации и Законом Российской Федерации «О защите прав потребителей».

13. Предъявленная на ремонт косилка должна быть очищена, вымыта и насухо протерта.

14. После ремонта косилка возвращается потребителю в комплектации, предъявленной для ремонта.

15. При возврате косилки изготовителю торговой организацией она должна быть полностью укомплектована в соответствии с настоящим Руководством.

### Потребитель теряет право на гарантию в следующих случаях:

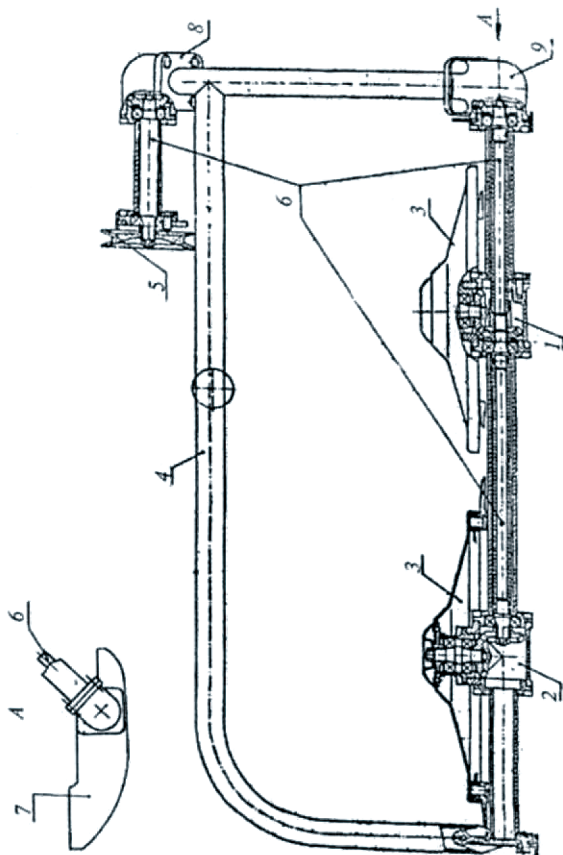
1. При эксплуатации и хранении косилки с нарушениями требований настоящего руководства;

2. При наличии механических повреждений в результате аварии не по вине изготовителя, которые повлекли за собой нарушение работоспособности косилки.



**Рис. 1. Косилка к любому мотоблоку**

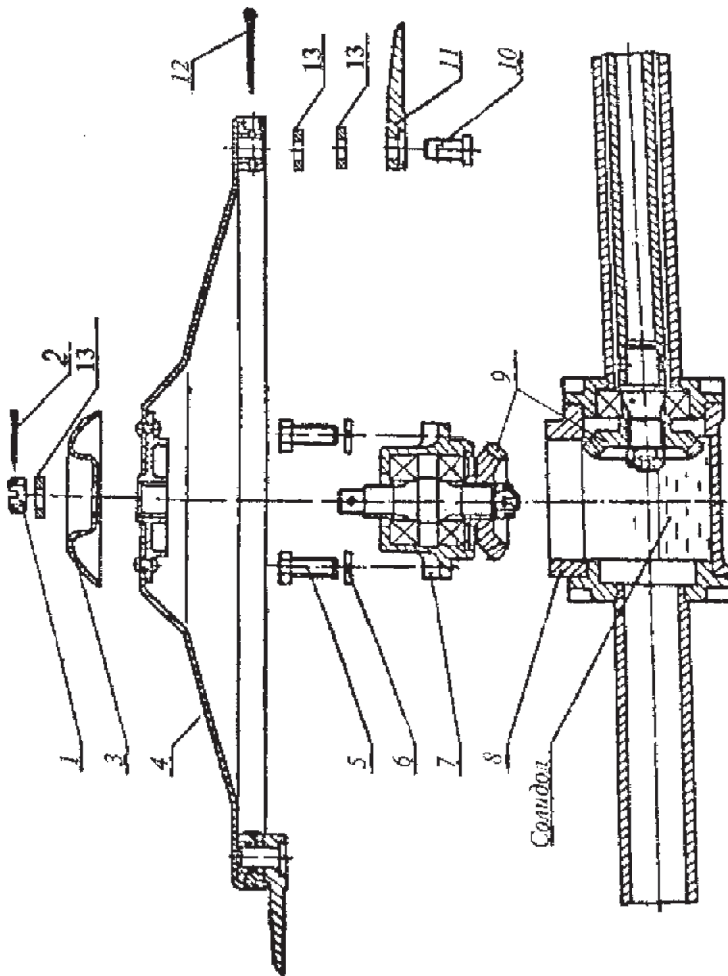
Роторная косилка отличается от всех косилок этого класса большой производительностью, малым весом, легкостью монтажа, маневренностью, простотой эксплуатации и обслуживания.



**Рис. 2. Роторная косилка**

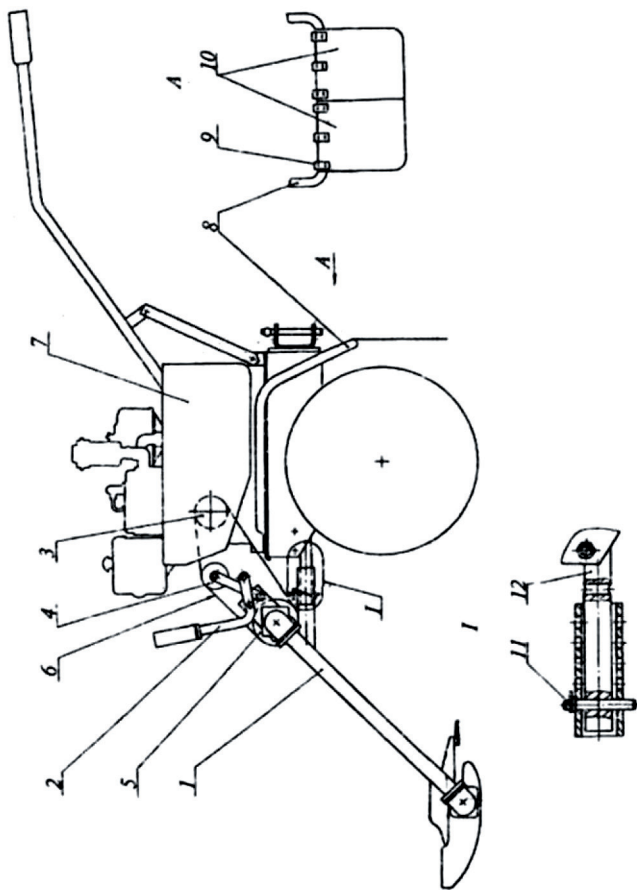
1. Редуктор привода первого режущего диска. 2. Редуктор привода второго режущего диска. 3. Диск режущий. 4. Рама. 5. Шкиф приводной. 6. Волы торсионные. 7. Лыжа. 8. Редуктор угловой верхний. 9. Редуктор угловой нижний.





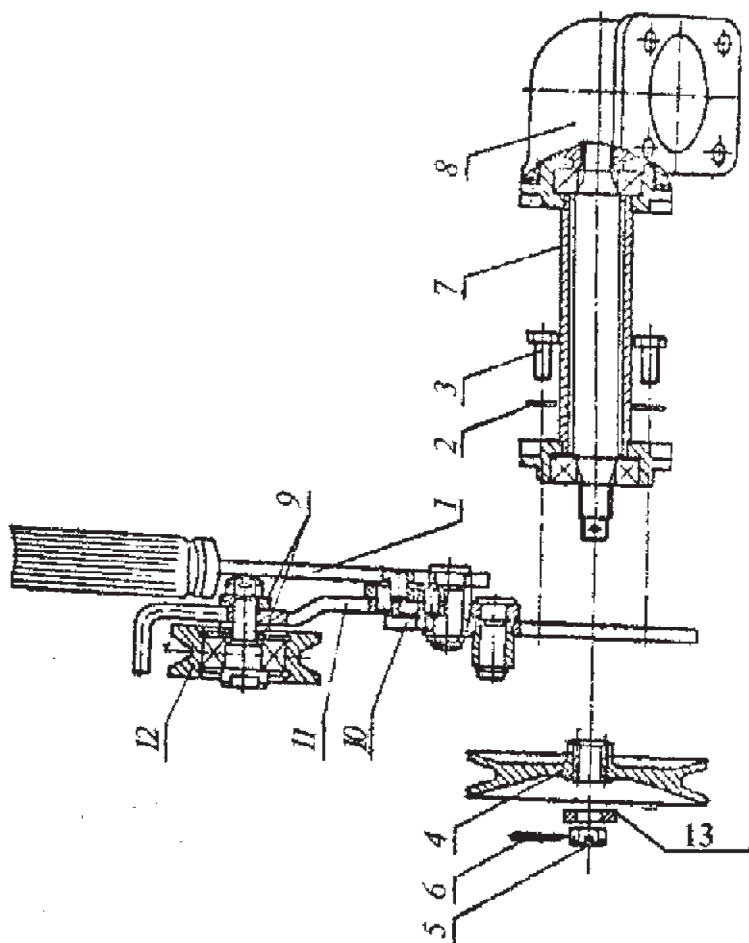
**Рис. 3. Режущий диск и его привод**

1. Гайка корончатая. 2. Шплинт. 3. Шайба защитная. 4. Диск. 5. Болт, 6. Шайба пружинная. 7. Корпус ведомой шестерни режущего диска. 8. Корпус редуктора. 9. Шестерни конические. 10. Палец, 11. Нож, 12. Шплинт. 13. Шайба.



**Рис. 4. установка косилки на мотоблок МБ-1Д**

1. Косилка. 2. Рычаг натяжного устройства. 3. Ведущий шкив мотоблока. 4. Натяжной ролик. 5. Приводной шкив. 6. Клиновидный ремень. 7. Щиток. 8. Дуга. 9. Зажим. 10. Шторка. 11. Стопор. 12. Штырь.



**Рис. 5. Натяжное устройство**

1. Рычаг. 2. Шайба пружинная. 3. Болт. 4. Приводной шкив. 5. Гайка корончатая. 6. Шплинт. 7. Рама. 8. Угловой редуктор. 9. Шайба регулировочная. 10. Фланец. 11. Коромысло. 12. Натяжной ролик. 13. Шайба.

ООО «Гарденшоп»  
ул. Дзгоева, д. 4, офис 219-220  
г. Белгород, Россия, 308017  
тел./факс: +7 47-22 78-31-82  
[info@garden-shop.ru](mailto:info@garden-shop.ru)